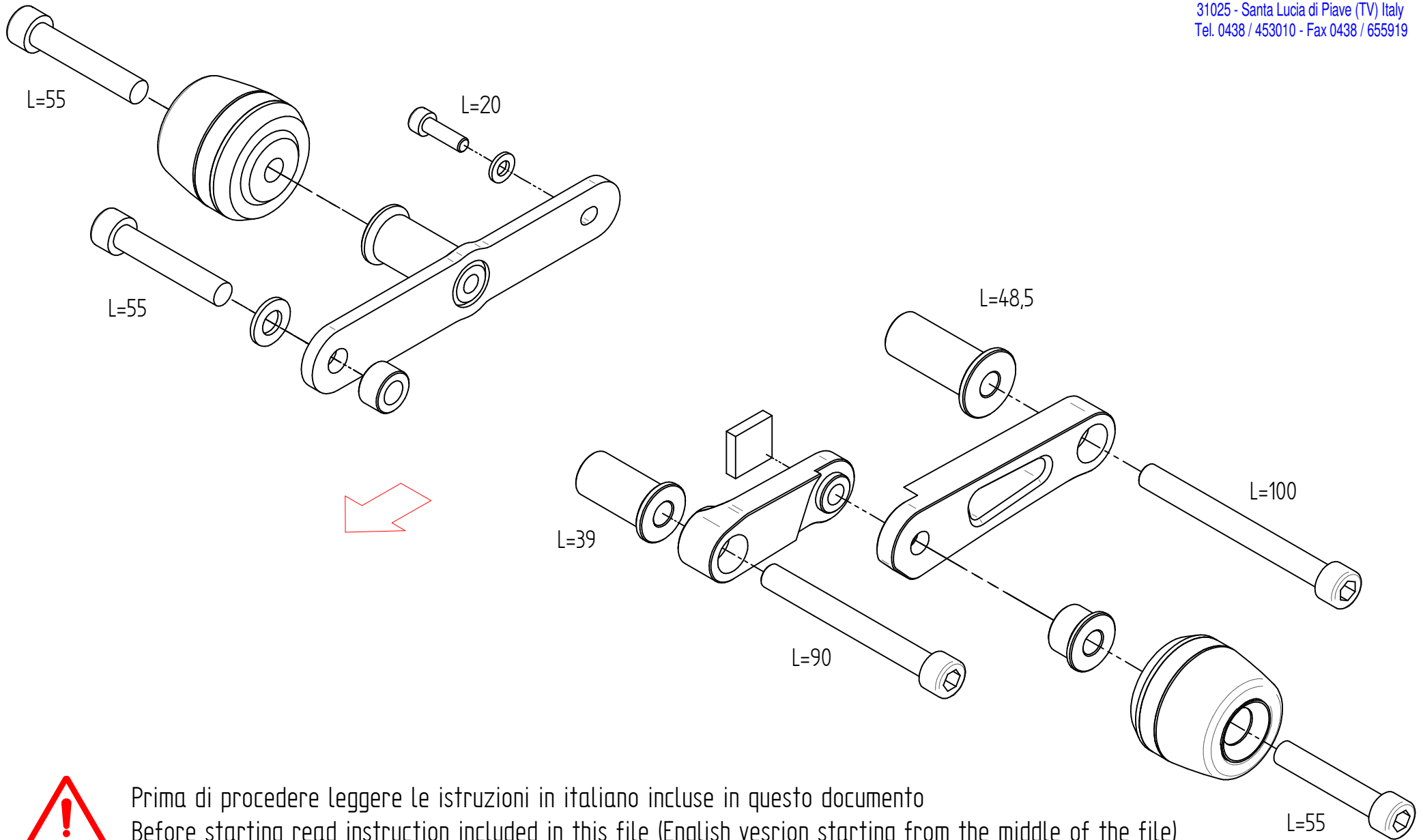


STEYA216



Prima di procedere leggere le istruzioni in italiano incluse in questo documento
Before starting read instruction included in this file (English version starting from the middle of the file)

Protezione STEYA216

Introduzione

Grazie per avere acquistato un prodotto LighTech.

Prima di procedere al montaggio leggere attentamente le istruzioni contenute in questa guida e assicurarsi di lavorare in sicurezza.

- Per il montaggio dei componenti, LighTech consiglia di rivolgersi a personale specializzato con adeguate competenze. Operazioni compiute senza adeguata preparazione/conoscenza possono diventare fonte di rischio per Voi e per gli altri di cui LighTech non si assume la responsabilità.
- Operate in un ambiente con spazi adeguati e correttamente illuminato.
- Per garantirne la sicurezza allontanate dall'area di lavoro bambini e animali.
- AssicurateVi di utilizzare strumentazione/attrezzatura adeguata e in buono stato.
- Prodotti rovinati e/o danni relativi a cose e persone causati da un montaggio inadeguato non ricadono sotto la responsabilità di LighTech.

Generalità

- AssicurateVi che la moto sia in posizione stabile e sicura.
- AssicurateVi che la moto non abbia parti meccaniche calde (specialmente motore, scarico, freni). In caso contrario attendere il loro raffreddamento prima di procedere.
- Indossate abbigliamento adeguato e non operate indossando anelli, collane, parti di vestiti larghi o capelli lunghi che potrebbero diventare fonte di pericolo.
- Il prodotto è stato progettato e testato per la moto in condizioni originali e non in relazione a pezzi non originali di terze parti.
- Questa documentazione è scaricabile dal sito www.lightech.it - email: info@lightech.it

Montaggio

- Prima di procedere prendere visione del disegno a corredo contenuto nella scatola di imballo.
- Nella documentazione è incluso un esploso riportante i codici necessari per l'ordine eventuale di ricambi.
- Ove non indicato espressamente utilizzare le coppie di chiusura standard (UNI/ISO) adeguate alla dimensione della vite.
- Ogni moto è soggetta a vibrazioni, pertanto è necessario utilizzare frena-filetti antivibrante (debole) per evitare l'allentamento delle viti e la loro conseguente possibile perdita.
- Prima di procedere all'uso del mezzo, controllare attentamente il lavoro eseguito e la corretta funzionalità delle parti installate.

Uso e Manutenzione

- Per un uso stradale LighTech raccomanda un controllo periodico approfondito della protezione.
- Per un uso Racing (pista) LighTech raccomanda un controllo approfondito prima di ogni utilizzo.
- La protezione è stata studiata e provata nella sua interezza. La modifica di parti e/o l'utilizzo di componenti di terze parti sulla protezione possono essere cause di pericolo di cui LighTech non si rende responsabile.
- Prima dell'uso verificare sul prodotto l'assenza di fessurazioni, deformazioni, segni, usura, corrosione. In caso venissero rilevate difformità prima di utilizzare la moto ripristinare lo stato iniziale della protezione sostituendo le parti necessarie.
- **ATTENZIONE:** un evento eccezionale come una caduta, può comportare un danno irreversibile alla protezione. Prima di riutilizzare la moto verificare la corretta funzionalità e integrità della protezione stessa. In caso di danni, provvedere a ripristinare lo stato iniziale della protezione sostituendo le parti necessarie per non incorrere in situazioni potenzialmente pericolose.
- L'utilizzo del mezzo in condizione ambientali aggressive (ambiente marino, temperature estreme, prodotti chimici, sale stradale,) possono danneggiare i componenti della protezione richiedendo una manutenzione più frequente commisurata all'usura presente.
- La pulizia della protezione con prodotti aggressivi o con lance ad alta pressione possono causare danni estetici alla protezione.
- L'acquisto di una protezione usata di cui non è nota la vita richiede un controllo accurato della componentistica.
- A garanzia di sicurezza, LighTech consiglia l'acquisto da canali vendita ufficiali e professionali.

ATTENZIONE:

Le foto utilizzate in questo documento potrebbero differire in alcuni componenti e/o colorazioni dal prodotto che avete acquistato, pertanto sono da considerarsi puramente indicative ed utilizzate come esempio e non costituiscono elemento contrattuale.

Lato Cambio

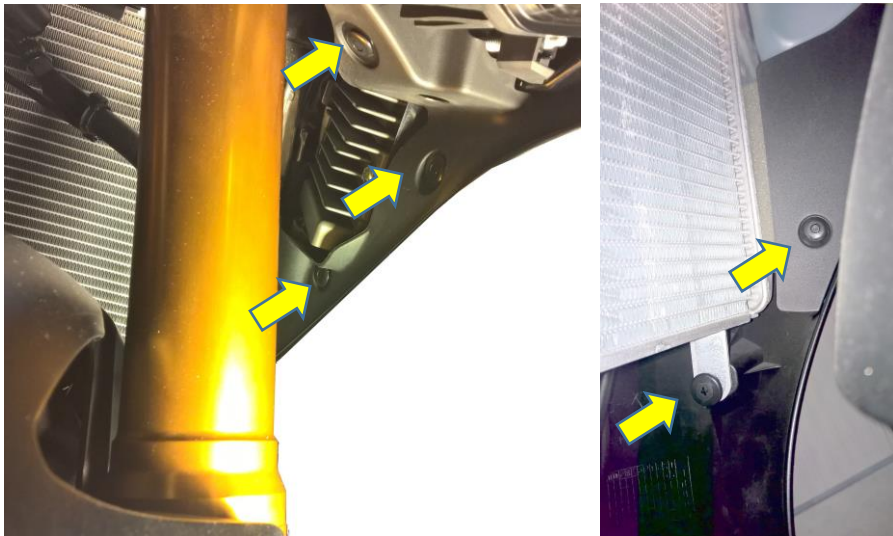
- Rimuovere carena allentando le viti indicate



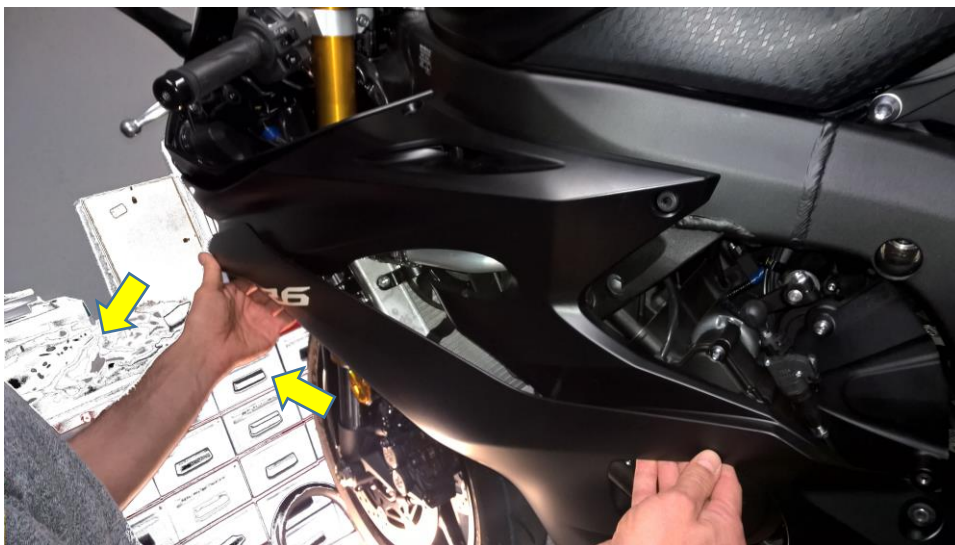
- Rimuovere la paratia superiore della carena vicino al cupolino rilasciando i bottoni di ritenuta e la vite indicata



- Rimuovere la paratia interna della carena rilasciando i bottoni interni di ritenuta



- Sostenere la carena e rimuoverla spingendola verso avanti e in fuori.(prima di proseguire vedere le tre foto seguenti)



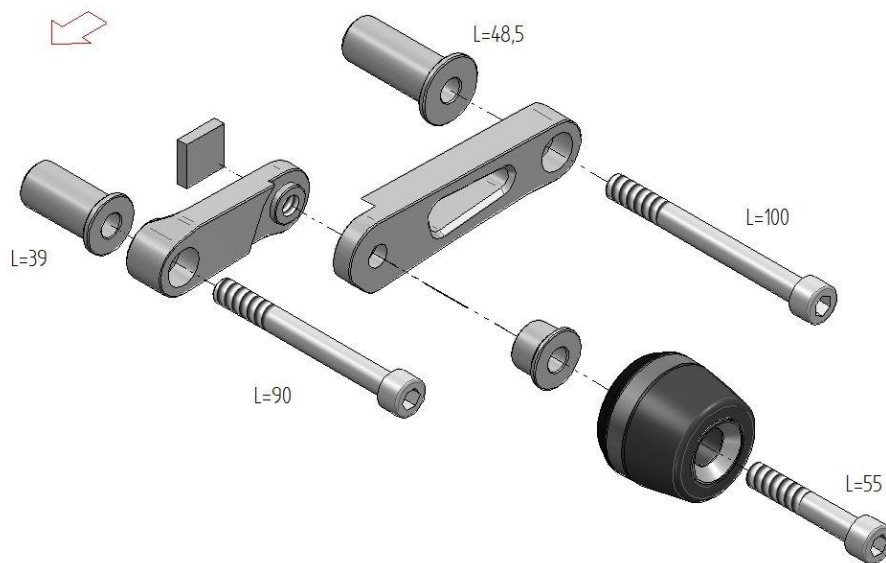
- Le foto seguenti aiutano a identificare l'incastro da liberare per togliere la carena



- Lato SX senza carena



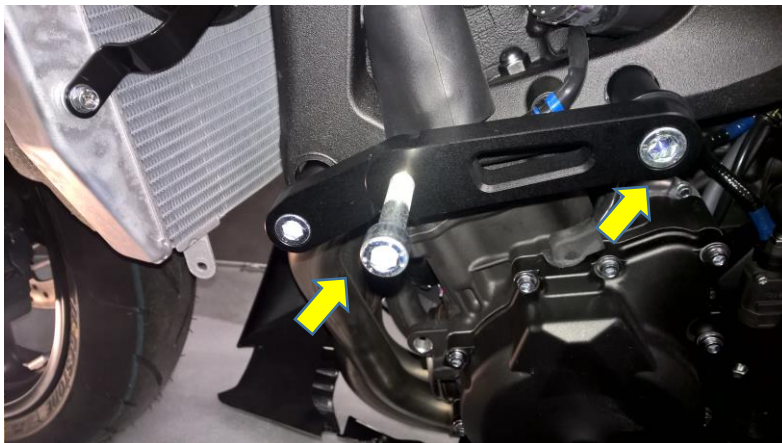
- Controllare il disegno allegato alla protezione e apprestare i particolari necessari



- Rimuovere la sola vite anteriore di sostegno motore e montare la parte anteriore della protezione senza chiudere definitivamente la vite di fissaggio



- Montare la parte posteriore della protezione unendola con la vite in dotazione senza chiudere definitivamente la vite di fissaggio



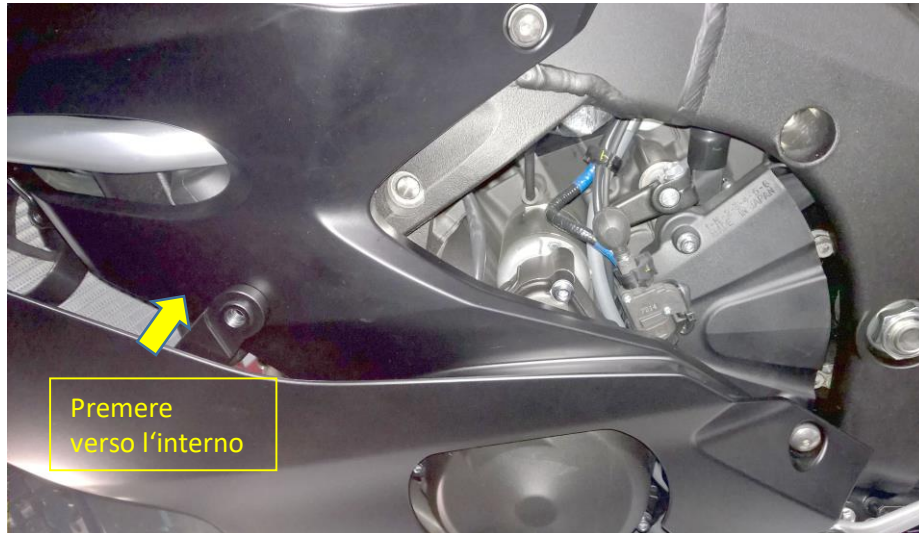
- Premere verso l'alto la giunzione e chiudere definitivamente la vite anteriore della protezione



- Rimuovere la parte posteriore della protezione (senza rimontare la vite di fissaggio motore posteriore)



- Rimontare la carena premendo verso l'interno moto la parte indicata e facendo attenzione a non strisciarla sulla staffa appena montata (vedi indicazione). Questa operazione dovrebbe esser eseguita con l'aiuto di una seconda persona oppure utilizzando del materiale protettivo (Nastro telato, nastro in carta da tappezieri). Terminare l'operazione di montaggio carena fissando le paratie interna e superiore



- Montare la parte terminale della protezione chiudendo definitivamente la vite posteriore di sostegno motore



- Montare il tampone (coppia di chiusura 30 N/m).



- Inserire l'elemento di protezione togliendo la pellicola protettiva e incollandolo alla carena



Lato Freno

- Rimuovere le viti indicate



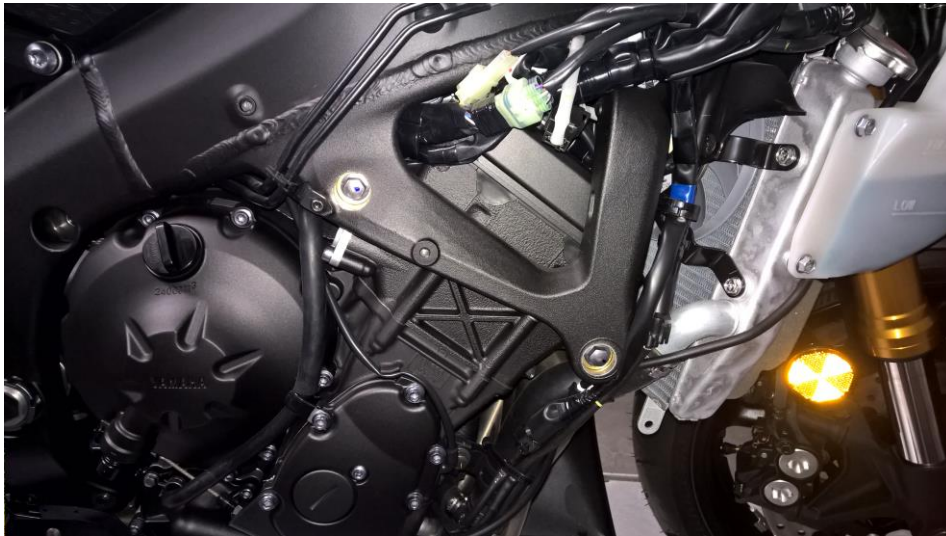
- Rimuovere la paratia superiore dx e la paratia interna dx come da operazione svolta precedentemente sul lato sx
- Rimuovere la carena facendo uscire il dente verso sinistra e sfilandola



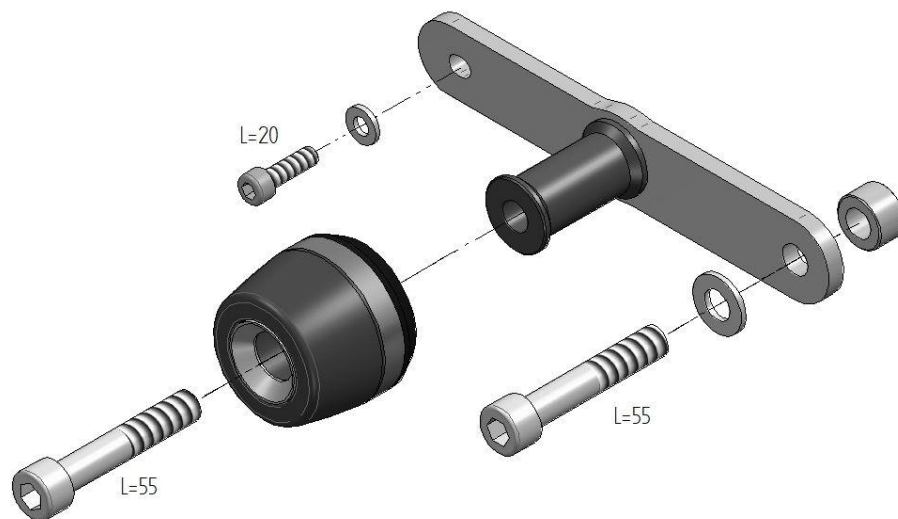
- Le foto seguenti aiutano a identificare l'incastro da risolvere per togliere la carena



- Lato destro senza carena



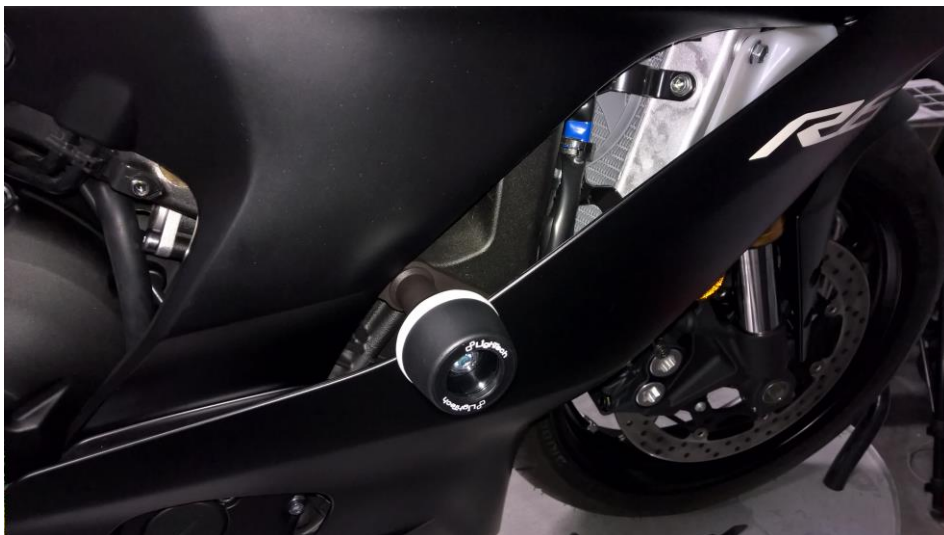
- Montare la staffa protezione lato destro chiudendo le viti in maniera definitiva



- Rimontare la carena completa di paratie superiore e interna



- Montare il tampone (coppia di chiusura 30 N/m).



Part number: STEYA216 (crash pads kit for Yamaha R6 2017-)

Introduction

Thank you for purchasing a LighTech product.

Please read carefully the instructions contained in this manual and make sure to work safely before start mounting the equipment.

- For the assembly of the components LighTech recommends to refer to skilled personnel. LighTech is not liable for operations carried out without proper training or knowledge, which could lead to risky situations for You and other people.
- It is recommended to work in an environment with good illumination conditions and proper spaces.
- To ensure the safety of the working area keep away children and animals.
- Make sure to use proper tools and equipment, in good shape.
- LighTech is not liable for damaged products and/or property damages and personal injuries due to an improper assembly.

General information

- Make sure that the motorcycle is in a stable and safe position.
- Make sure that it has no hot mechanical components (especially engine, exhaust pipe, brakes). Otherwise, wait until they cool down before proceeding.
- Use suitable clothing and do not wear rings, necklaces, large garments and hair down which could be dangerous.
- The product is designed and tested to be used with the motorcycle in original conditions, not with reference to not original components from third parties.
- This information material can be downloaded from the Website www.lightech.it - email: info@lightech.it

Assembly

- Before proceeding, please examine the drawing supplied in the packaging.
- The information material includes an exploded view drawing with the codes required for spare part order.
- If not specifically mentioned, use standard tightening torques (UNI/ISO) appropriate to the screw size.
- Any motorcycle is subject to vibrations, therefore is necessary to use anti-vibration threadlocker (weak) to avoid the loosening of the screws and their possible loss.
- Before using the vehicle, check carefully the job done and the correct functionality of the installed components.

Usage and maintenance

- For street use LighTech recommends a comprehensive periodic check of the protections.
- For a racing use LighTech recommends a comprehensive check before each use.
- The protections have been designed and tested in its entirety. Changes to components and/or the use of third-party components on the protections could become causes of damages of which LighTech is not liable.
- Before using the product, verify the absence of crackings, deformations, scratches, wear and corrosion. If any irregularities are detected before using the motorcycle, restore the original state of the protections by replacing the necessary parts.
- ATTENTION: An exceptional event as a fall could cause irreversible damages to the protections. Before reusing the motorcycle, check the proper functionality and integrity of the protections. In case of damages, restore the original state of the protections by replacing the necessary parts in order to avoid potentially dangerous situations.
- The use of the vehicle in extreme environmental conditions (coastal areas, extreme temperatures, chemicals, road salt) could damage the components of the protections and requires a more frequent maintenance commensurate to the actual wear.
- Cleaning the protections with aggressive products or with high pressure cleaning hoses could cause aesthetic damages to protections.
- The purchase of a used protection whose life is not known requires a careful check of the components.
- As a safety guarantee, LighTech recommends to purchase from official and professional sales channels.

ATTENTION:

The pictures used in this document could differ in some components and/or colours compared to the product that you have purchased, therefore they should be considered just as an indication and an example and not a contractual element.

Left side fitment

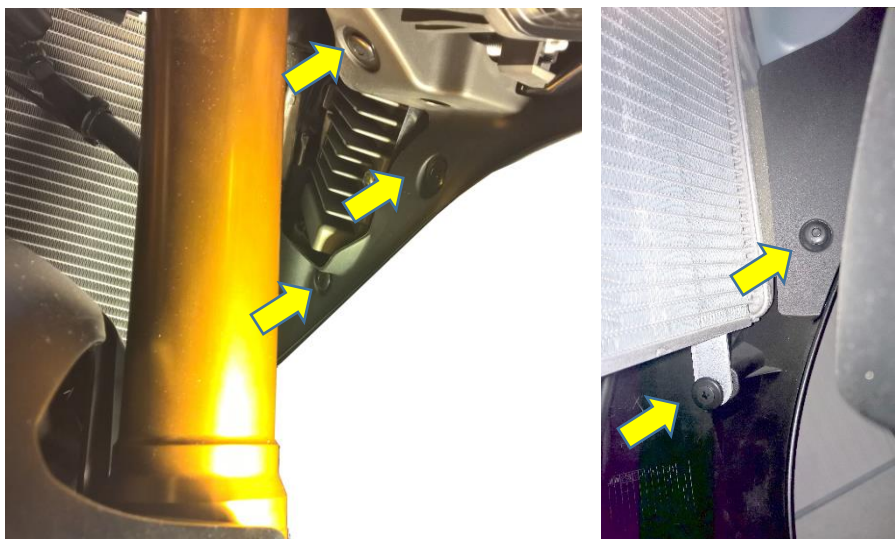
- Revome fairings loosen carefully the screws indicated with yellow arrows below



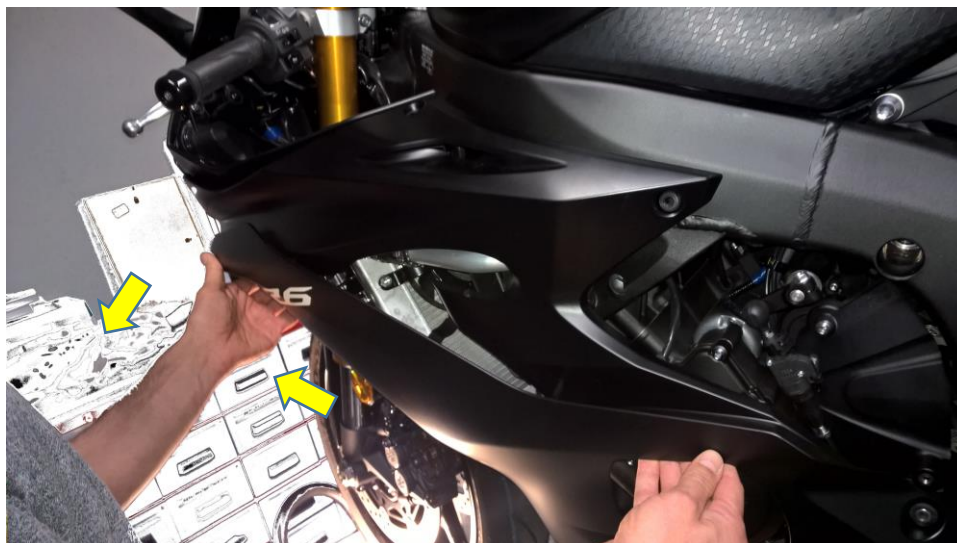
- Remove the upper part of the fairing close to the windscreen, re leasing the buttons and the indicated screw (see yellow arrow below)



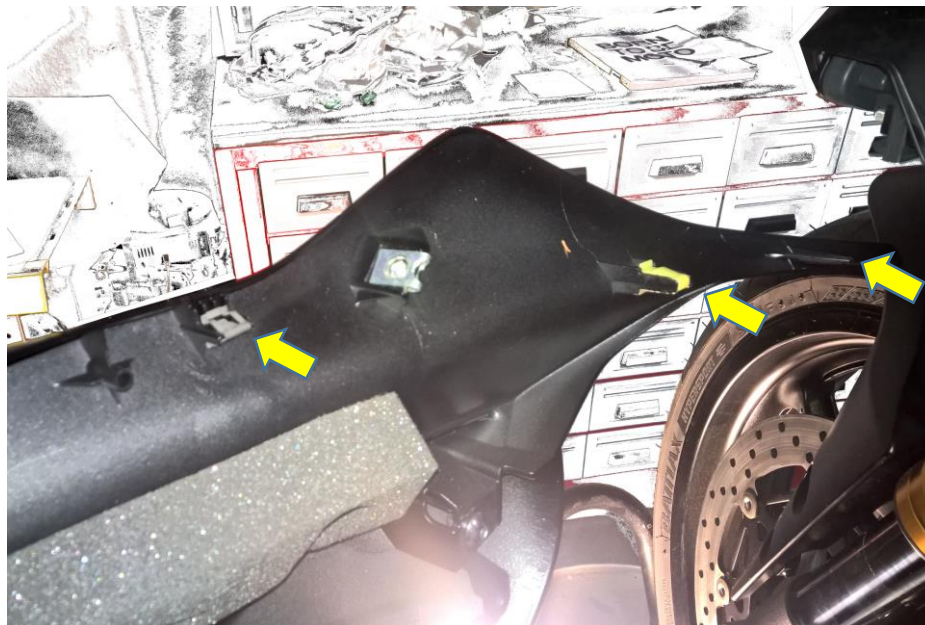
- Remove the internal panel of the fairing close to radiator, releasing the internal buttons.



- Hold on the fairing and remove it pushing a little bit forward and towards you (before proceeding look at the 3 pictures below)



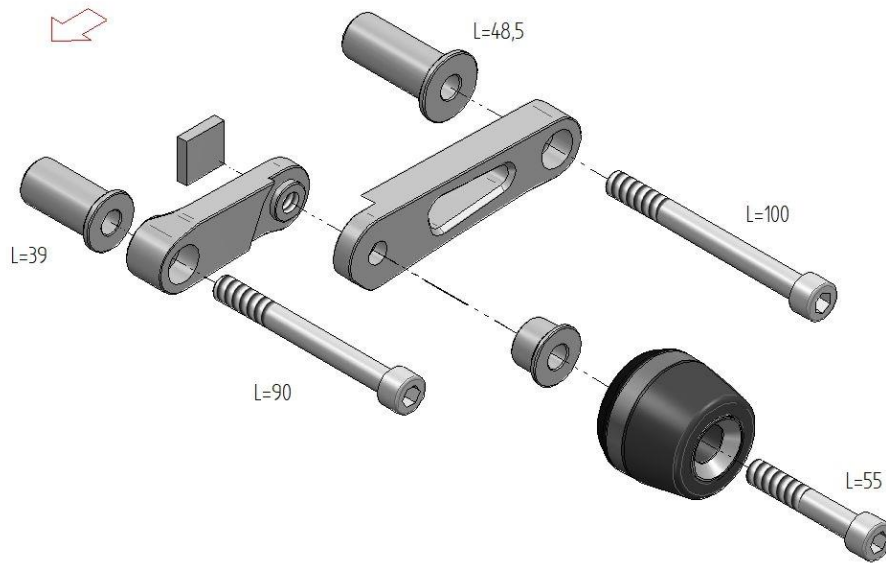
- The following pictures will explain you better how to remove the side fairing panel



- Left side without the fairing



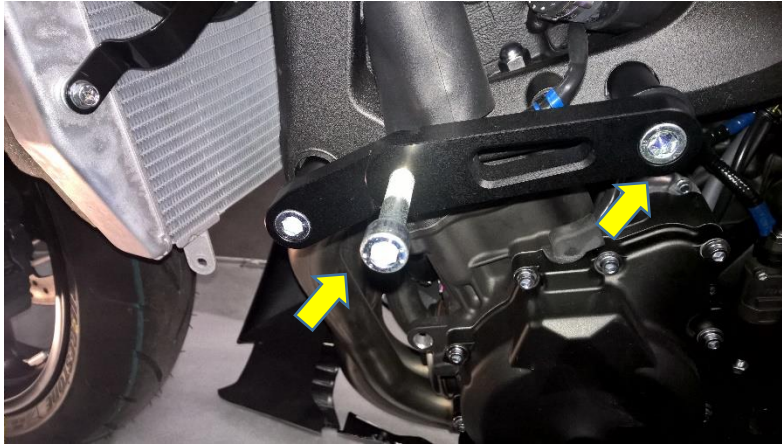
- Check the PDF included into the box of this kit and prepare the parts required as below



- Remove only the front screw which works as support for the engine and fit only the front part of the protection kit without tightening definitely the screw



- Fit the rear part of the protection kit using the supplied screw without tightening definitely the screw



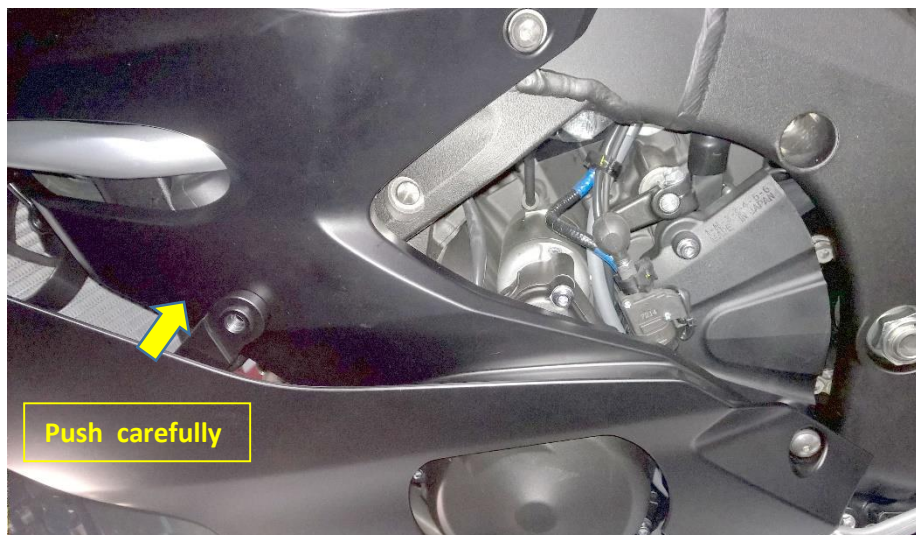
- Push up the joint point and tight definitely the first screw fitted



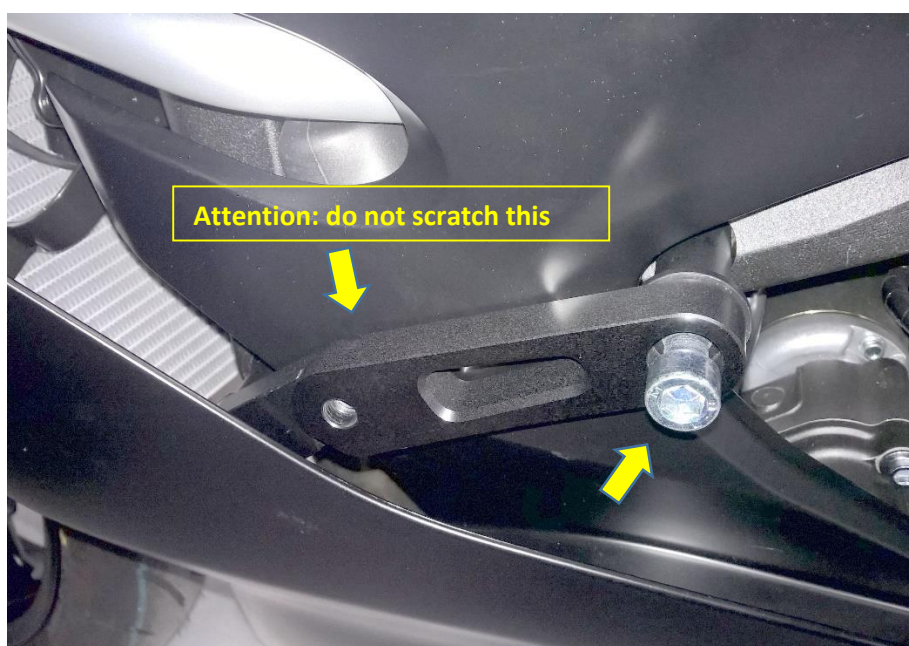
- Remove the rear part of the protection



- Fit the fairing panel pushing carefully and pay attention to do not scratch the protection support fitted (see picture below). We suggest you to make this operation with the help of another people or using tape as protection. Fit the internal fairing panel and the upper fairing panel



- Fit the rear part of the protection tightening definitely the screw indicated below



- Now you can fit the crash pad (tightening torque 30 N/m)



- Insert the protection tape, remove the plastic wrap and paste it to the fairing (see pictures below)



Right side fitment

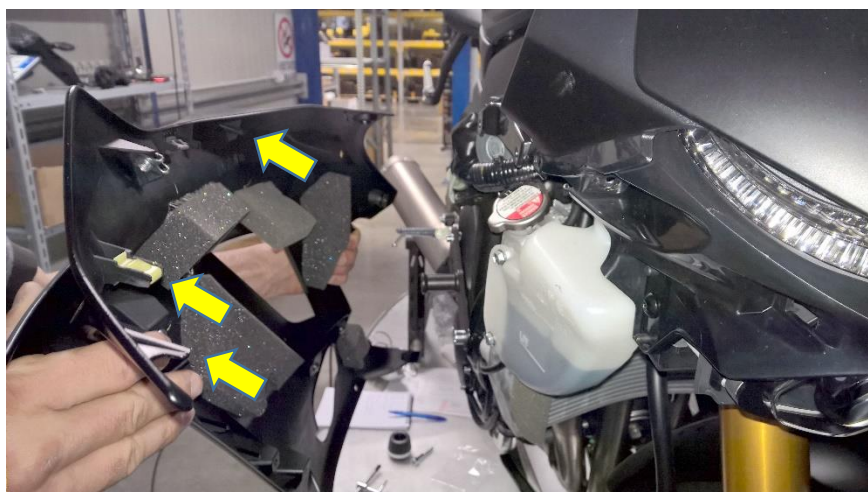
- Remove the screws indicated below with the yellow arrows



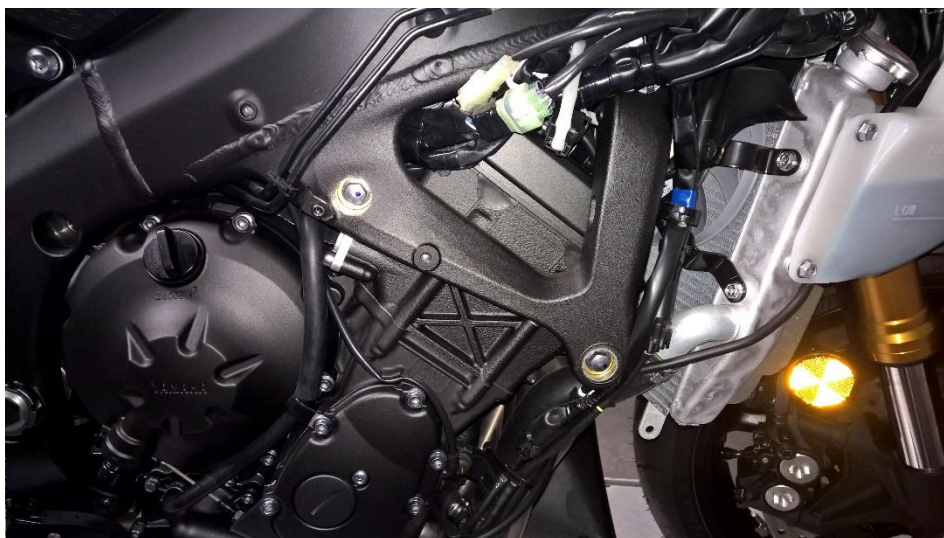
- Remove the upper right panel and the internal panel close to the radiator (as did before with the left side)
- Remove the fairing following the picture below



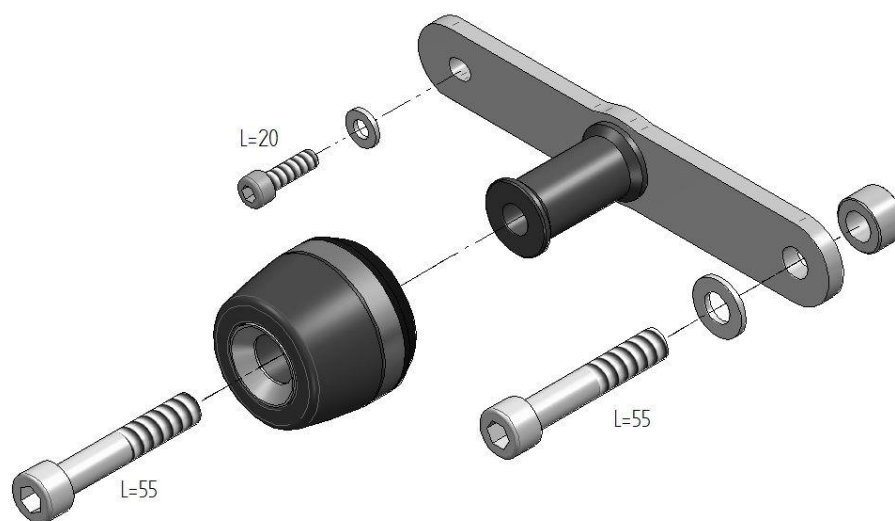
- The following picture will help you to understand how to remove the fairing

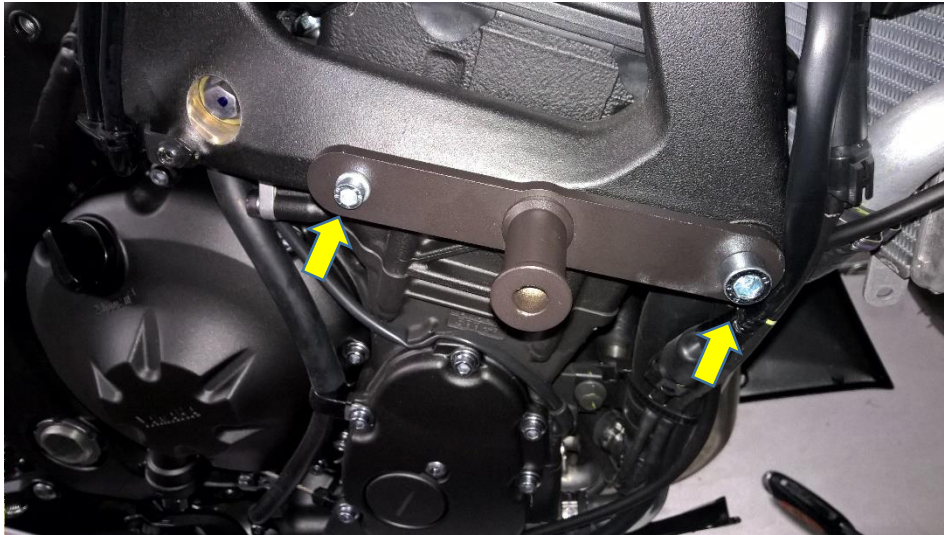


- See below the right side without fairing



- Fit the support for the right side crash pad tightening the screws definitely as pictures below





- Fit the fairing complete



- Fit the crash pad (tightening torque 30 N/m)

